

AdminPulse Twinfield Synchroniseren relaties

Configuratiehandleiding

Versie	1.0
Auteur	Roel van Megen
Datum	2 juni 2023

Copyright

© 2023 by LemonForce

All rights reserved. No part of this document may be reproduced or transmitted in any form or by any means, electronic, mechanical, photocopying, recording or otherwise without prior written permission of LemonForce.

Inhoudsopgave

Copyright.....	1
Inhoudsopgave.....	2
Introductie.....	3
Onboarding.....	4
Inrichten AdminPulse.....	4
Inrichten Twinfield.....	5
Configuraties.....	5
Hoe werkt het?.....	7
Proces.....	7
Vertaling.....	8
Logging.....	10

Introductie

Deze integratie synchroniseert relaties automatisch tussen AdminPulse met Twinfield. Nieuwe en gewijzigde relaties uit AdminPulse worden direct aangemaakt of bijgewerkt in Twinfield, waardoor deze als debiteur beschikbaar is. Het voeren van een dubbele administratie in Twinfield is door deze integratie niet meer nodig.

In dit document wordt uitgelegd welke informatie er benodigd is voor de onboarding van de integratie, hoe de integratie werkt en op welke manier fouten kunnen worden gedetecteerd.

Onboarding

Voor een succesvolle onboarding moeten er stappen worden uitgevoerd in de applicaties en zijn bepaalde configuraties benodigd. Hieronder een overzicht hiervan.

Inrichten AdminPulse

De volgende stappen moeten worden uitgevoerd om AdminPulse in te richten, zodat de integratie correct kan werken.

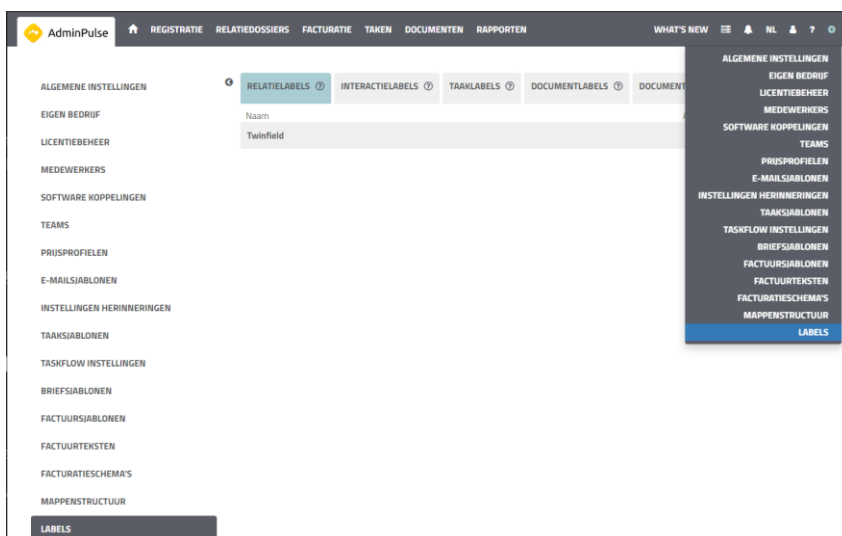
Aanmaken API gebruiker (optioneel)

Om verbinding te maken met AdminPulse moet er door de integratie worden ingelogd. Hiervoor is een gebruiker nodig met de rol *Relatie beheerder*, *Volledige gebruiker* of *Beheerder*. Vanwege beveiliging kan er een specifieke integratie gebruiker aangemaakt worden, waarmee de integratie kan inloggen.

Aanmaken relatie labels (optioneel)

De integratie kan filteren op relatie labels (zie configuraties). Alleen de relaties met deze labels worden door de integratie gesynchroniseerd met Twinfield. Wanneer deze filtering gebruikt moet worden, dan zullen de labels in AdminPulse moeten worden aangemaakt.

Ga in de AdminPulse omgeving naar *Instellingen > Labels > Relatielabels*



Inrichten Twinfield

De volgende stappen moeten worden uitgevoerd om Twinfield in te richten, zodat de integratie correct kan werken.

Aanmaken API gebruiker (optioneel)

Om verbinding te maken met Twinfield moet er door de integratie worden ingelogd. Hiervoor is een gebruiker nodig met rechten om klanten te beheren in de beoogde Twinfield administratie. Vanwege beveiliging kan er een specifieke integratie gebruiker aangemaakt worden, waarmee de integratie kan inloggen.

Configuraties

De integratie gebruikt de onderstaande configuraties voor een klant-specifieke onboarding.

Naam	Omschrijving
Inclusief banken	Geeft aan of banken van relaties in AdminPulse moeten worden meegenomen in de synchronisatie. Standaard waarde is <i>ja</i>
Inclusief personen	Geeft aan of personen in AdminPulse moeten worden meegenomen in de synchronisatie. Standaard waarde is <i>ja</i>
Inclusief prospects	Geeft aan of prospects in AdminPulse moeten worden meegenomen in de synchronisatie, naast klant. Standaard waarde is <i>ja</i>
Relatie labels	Lijst met labels voor de relaties die moeten worden meegenomen in de synchronisatie. Wanneer er geen labels worden gebruikt, zullen alle relaties worden gesynchroniseerd.

Twinfield administratie	Code van de Twinfield administratie waarin de relaties moeten worden gesynchroniseerd.
Twinfield gebruiker	Gebruikersnaam en wachtwoord van de gebruiker, waarmee de integratie connectie kan maken met Twinfield.
AdminPulse gebruiker	Gebruikersnaam en wachtwoord van de gebruiker, waarmee de integratie connectie kan maken met AdminPulse

Hoe werkt het?

Wanneer een nieuwe relatie wordt aangemaakt of een bestaande relatie wordt aangepast in AdminPulse, wordt deze binnen 5 minuten gesynchroniseerd met Twinfield. De integratie werkt incrementeel en kijkt enkel naar wijzigingen sinds de laatste synchronisatie. Om de synchronisatie van een relatie te triggeren, moet deze worden aangepast in AdminPulse.

De *unieke ID code* in AdminPulse wordt gebruikt in Twinfield om te bepalen of de klant moeten worden aangemaakt of bijgewerkt. *Belangrijk* is dat deze codes worden bijgewerkt op de bestaande relaties in Twinfield, voordat de integratie live gaat. Hiermee worden dubbele klanten in Twinfield voorkomen.

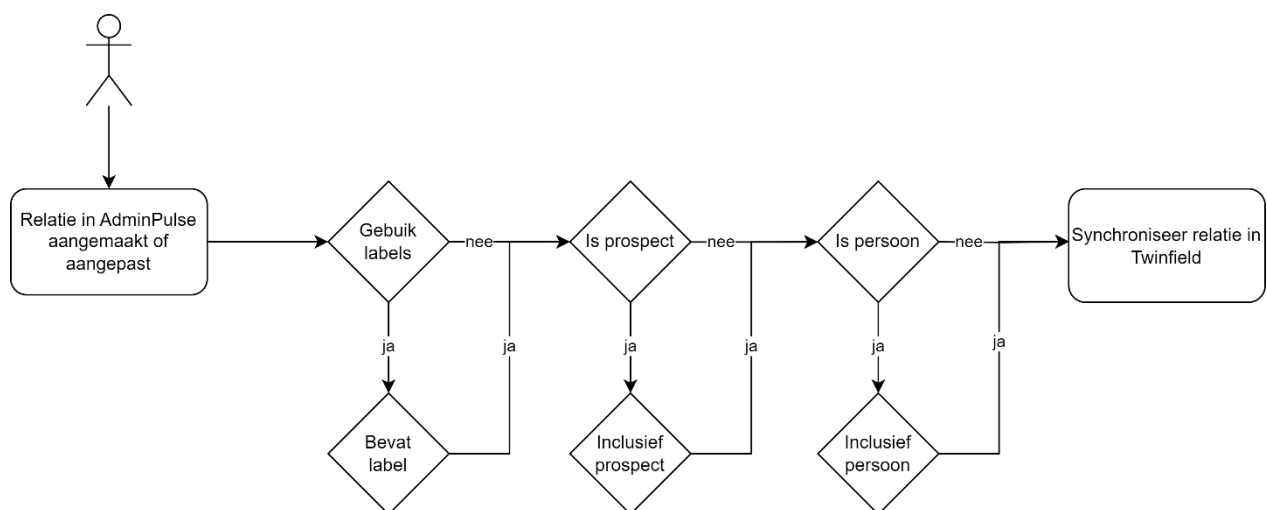
Op basis van de configuraties van de integratie worden alleen relaties gesynchroniseerd die voldoen aan de volgende voorwaarden:

- Bevat juiste relatie label (indien gebruikt)
- Is een bedrijf of persoon (afhankelijk van configuratie)
- Is een klant of prospect (afhankelijk van configuratie)

Wanneer een relatie in AdminPulse een einddatum heeft, dan zal de klant in Twinfield geblokkeerd worden.

Proces

In het onderstaande diagram wordt het proces van de integratie beschreven.



Vertaling

In de onderstaande tabel wordt de vertaling tussen AdminPulse en Twinfield beschreven. Dit geeft een beeld van welke informatie er wordt uitgewisseld en op welke manier.

AdminPulse veld	Twinfield veld	Commentaar
Unieke ID code	Code	
Naam/ Voornaam + tussenvoegsel + achternaam	Naam	Wanneer de relatie een bedrijf is wordt de naam gebruikt in Twinfield. In het geval van een persoon worden de voornaam, tussenvoegsel en achternaam gecombineerd
Website	Website	Wanneer het website veld niet gevuld is, wordt (indien aanwezig) het <i>Website</i> communicatiekanaal gebruikt
Standaard adres	Bezoek adres	Alleen gebruikt wanneer de relatie een standaard adres heeft toegekend
Straat + Nr + Toevoeging	Adresregel 1	
Postcode	Postcode	
Gemeente	Plaats	
Land	Land	
Email	E-mailadres	
Telefoon/mobiel	Telefoonnummer	Wanneer de relatie geen telefoonnummer heeft ingevuld, wordt het mobiele nummer gebruikt
BTW / Omzetbelasting nr	Btw-nummer	Enkel beschikbaar voor bedrijven

KvK nr.	KvK-nummer	Enkel beschikbaar voor bedrijven
-	Factuur adres	<p>Wanneer de relatie een <i>facturatie en aanmaningen</i> of <i>enkel facturatie</i> communicatie instelling heeft en verwijst naar een <i>Adres</i> communicatiekanaal, dan wordt dit adres als factuur adres in Twinfield gebruikt.</p> <p>Zie <i>bezoek adres</i> voor de veld vertalingen</p>
-	Factuurstellingen > Elektronisch factureren	<p>Wanneer de relatie een <i>facturatie en aanmaningen</i> of <i>enkel facturatie</i> communicatie instelling heeft en verwijst naar een <i>E-mail</i> communicatiekanaal, dan wordt de optie <i>Aan</i> in Twinfield geselecteerd</p>
-	Factuurstellingen > E-mailadres voor facturering	<p>Wanneer de relatie een <i>facturatie en aanmaningen</i> of <i>enkel facturatie</i> communicatie instelling heeft en verwijst naar een <i>E-mail</i> communicatiekanaal, dan wordt het e-mail adres gebruikt</p>
-	Kredietbeheer > Aanmanen/ overzicht	<p>Wanneer de relatie een <i>facturatie en aanmaningen</i> of <i>enkel aanmaningen</i> communicatie instelling heeft, dan wordt de optie <i>Ja</i> in Twinfield geselecteerd</p>
-	Kredietbeheer > E-mailadres	<p>Wanneer de relatie een <i>facturatie en aanmaningen</i> of <i>enkel aanmaningen</i> communicatie instelling heeft en verwijst naar een <i>E-mail</i> communicatiekanaal, dan wordt het e-mail adres gebruikt</p>
Opmerkingen	Kredietbeheer > Opmerking	

Einddatum relatie	Blokkeren	Wanneer de relatie een einddatum heeft ingevuld, dan wordt deze geblokkeerd in Twinfield
Banken	Banken	Alleen gebruikt wanneer de integratie is geconfigureerd om banken mee te nemen in de synchronisatie
Bank	Naam	
Naam/ Voornaam + tussenvoegsel + achternaam	Rekeninghouder	Wanneer de relatie een bedrijf is wordt de naam gebruikt in Twinfield. In het geval van een persoon worden de voornaam, tussenvoegsel en achternaam gecombineerd
-	Rekeningnummer	Automatisch door Twinfield ingevuld op basis van IBAN
IBAN	IBAN	
BIC	BIC	
Land	Land	

Logging

Wanneer er fouten of waarschuwingen optreden in de integratie, dan worden deze gelogd. Dagelijks worden deze verzameld en naar één of meerdere, te configureren, e-mail adressen verstuurd. In deze e-mail worden zowel technische als functionele meldingen opgenomen en geeft inzicht in de werking van de integratie.